

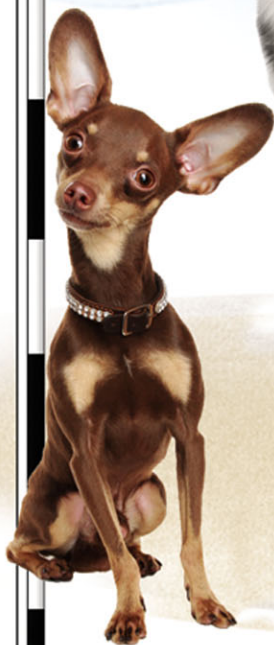


ДЕТСКАЯ ЭНЦИКЛОПЕДИЯ

РОСМЭН



# СОБАКИ



# СОДЕРЖАНИЕ

<b>Введение</b> .....	<b>4</b>
<b>Предки и родственники</b> .....	<b>6</b>
Семейный портрет.....	6
Волк .....	8
Шакалы и койот .....	10
К чему привело одомашнивание .....	12
Начало жизни .....	14
Бродячие собаки .....	16
Дикая собака динго .....	18
<b>Мир с точки зрения собаки</b> .....	<b>20</b>
Выдающийся нос .....	20
На грани фантастики .....	22
Что слышит собака?.....	24
Мы смотрим на вещи по-разному .....	26
<b>Как нам понять друг друга?</b> .....	<b>28</b>
Почему они это делают? .....	28
Что написано на морде .....	30
Язык тела.....	32
В переводе с собачьего .....	34
Собака среди людей .....	36
Говорите с собакой! .....	38
Рефлексы, инстинкты и таинственная ЭРД.....	40
<b>Породы собак</b> .....	<b>42</b>
Какую породу выбрать .....	42

Охотничьи лайки .....	44
Борзые .....	46
Гончие.....	48
Такса .....	50
Терьеры.....	52
Легавые собаки .....	54
Пудель.....	56
Акита-ину .....	58
Ездовые собаки .....	60
Наперегонки со смертью .....	62
Доберман .....	64
Колли.....	66
Немецкая овчарка.....	68
Мастиф и бульмастиф .....	70
Сенбернар.....	72
Среднеазиатская и кавказская овчарки .....	74
Шпицы.....	76
Пекинес и японский хин .....	78
Чихуахуа .....	80

## **Собачья работа .....** 82

Собака-компаньон.....	82
Собаки на войне .....	84
Собаки-спасатели .....	86
Собака-проводник.....	88
Собаки-космонавты.....	90
«Неизвестной собаке от благодарного человечества».....	92

## **Указатель.....** 94

## Введение



*Наскальный  
рисунок собаки*

Собака стала первым одомашненным животным, и произошло это около 10–14 тыс. лет назад. Очень долго учёные вели споры, кто же был её предком — волк, шакал или какой-то уже вымерший представитель семейства псовых?

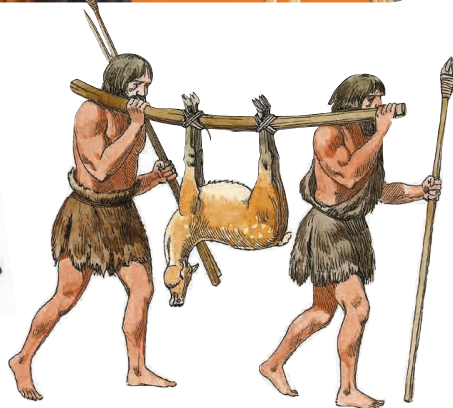
**Конрад Лоренц**, известный австрийский зоолог, один из основателей этологии — науки о поведении животных, — считал, что домашние собаки произошли от шакалов, но в жилах представителей некоторых пород, например ездовых и охотничьих лаек, чау-чау, течёт также и кровь волка. Сейчас специалисты сошлись во мнении, что единственным

предком собаки всё-таки был волк. Но по-прежнему неизвестно, как именно происходило одомашнивание, этот волшебный процесс, в ходе которого дикий зверь, враг и конкурент человека, стал его самым лучшим и преданным другом. К. Лоренц считал, что доисторические люди начали прикармливать шакалов, чтобы они держались рядом со стоянками и предупреждали о приближении хищников. А потом осмелевшие шакалы стали сопровождать охотников в их вылазках, и самые смыслёные из них помогали выслеживать раненых животных, получая в награду часть добычи. Оценив преимущества совместной охоты, люди стали выращивать шакалят, отбирая из них самых покладистых, и процесс одомашнивания пошёл полным ходом.

Сейчас учёные придерживаются другой точки зрения, согласно которой волк... «одомашнил себя сам». По мере того как люди от кочевого образа жизни стали переходить к оседлому, среди серых хищников стали появляться особи, которые



*Несомненно, что для наших далёких предков, вооружённых лишь копьями, помощь четвероногих охотников была незаменима*



предпочитали не охотиться, а кормиться отбросами вокруг поселений. Они были мельче своих собратьев и менее агрессивными. В стаях этих «дезертиров» ослабла дисциплина, державшаяся на строгой иерархии, которая была необходима для организованной охоты на крупных копытных. Вместе с тем они остались **социальными животными** (а только таких и можно приручить!), а их природные смекалка и наблюдательность позволили им приноровиться к жизни рядом с людьми. Обитателям помоек волей-неволей пришлось изучать «повадки» людей, и они преуспели в этом. Люди стали приближать к себе наиболее доверчивых и общительных животных, которых можно назвать волкособаками, и изгонять или уничтожать тех, что были им не по душе. Так фактически началась **селекция**, которая и привела к возникновению домашней собаки, бывшей поначалу просто компаньоном человека. А уж потом люди научились использовать сторожевые и охотничьи качества собак.

Александра Горовиц, американский учёный, шутила: «Хотите собаку? Для этого надо не так уж много: волки, люди, взаимодействие и обоюдная терпимость. Тщательно смешайте и подождите... несколько тысяч лет».





## Предки и родственники

Семейство псовых, или волчьих, представителями которого являются домашние собаки, входит в отряд хищных млекопитающих. Домашние собаки вместе с обыкновенным волком, рыжим волком, койотом и несколькими видами шакалов объединены в род волки (*Canis*).

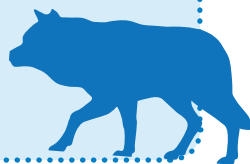
### Семейный портрет

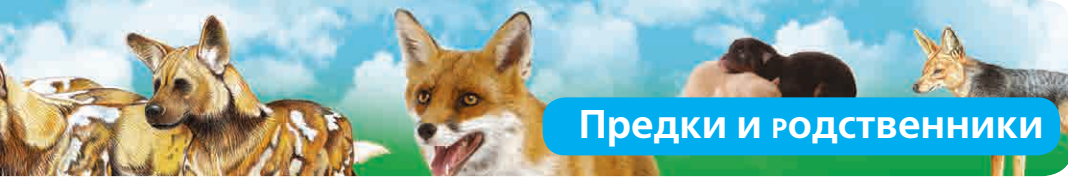


*Лисица*

К семейству псовых относятся лисицы, гривистые волки, енотовидные, гиеновые и кустарниковые собаки — всего более 10 современных родов и 31–37 видов. Это животные среднего размера с мускулистым телом, покрытым густой шерстью с тёплым подшёрстком, длинным пушистым хвостом. Их сильные лапы приспособлены к быстрому и продолжительному бегу. Пальцы оканчиваются жёсткими подушечками, когти крепкие, но не острые и не втяжные. У псовых длинные, сильные челюсти с острыми клыками, которыми они хватают жертву, и расположенными в глубине челюстей крупными **хищными зубами**, приспособленными для кромсания мяса. Вытянутый нос свидетельствует о великолепно развитом обонянии, но и другие органы чувств (зрение, слух) хорошо развиты. От перегрева псовые спасаются, открыв пасть и свесив длинный язык,

Такие виды псовых, как гиеновая собака, енотовидная собака, гривистый волк, красный волк, вопреки их названиям, ближайшими родственниками домашней собаки и серого волка не являются, они относятся к другим родам.





*Гиеновые собаки — самые дружные охотники саванн*

с которого испаряется слюна. Псовые — **плотоядные** звери, добывающие себе пищу охотой. Питаются они животными разного размера, а их крупные представители (волки и гиеновые собаки) могут сообща охотиться на копытных. Псовые не брезгают падалью, значительную часть их рациона составляют растительные корма. Охотятся псовые по-разному. Грызунов под снегом или в густой траве они обнаруживают на слух, а потом подпрыгивают почти вертикально и, приземляясь, придавливают добычу передними лапами. Более крупных животных выслеживают, пользуясь обонянием. Псовые изматывают добычу долгой погоней. Практически все псовые — социальные животные. Им свойственна **моногамия** — пары у них часто образуются на всю жизнь. Самец и самка вместе заботятся о потомстве. Крупные виды образуют стаи, обычно они формируются вокруг доминантной размножающейся пары. Членов стаи связывают прочные отношения, основанные на **иерархии** (подчинении одних членов стаи другим). Такие псовые сообщества могут успешно охотиться на добычу, которая многократно превосходит размером их самих. Поведение псовых очень сложное, они хорошо обучаются, легко приспосабливаются к изменяющимся условиям среды. Распространены они от тундр до тропических лесов.

*Поджав хвост, заложив назад уши и растянув губы в подобие подобострастной улыбки, молодой волк выражает покорность старшему собрату*





## Волк



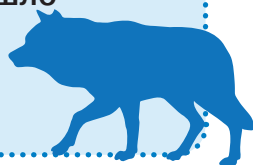
Волк

**Обыкновенный**, или **серый волк**, — самый крупный представитель семейства псовых. Взрослые самцы достигают 1 м в холке и массы 70 кг. Распространён этот вид очень широко, его ареал простирается от зоны тундр до пустынь Евразии и Северной Америки. Сейчас волки считаются типичными лесными жителями, а изначально наиболее многочисленны они были в степях, лесостепях и полупустынях, где в изобилии водились дикие копытные и грызуны. В дремучие леса этот хищник был вытеснен скотоводами, которые во все времена вели с ним беспощадную войну.

Волк и волчица образуют пару на несколько лет, а часто на всю жизнь. Оба родителя заботятся о детёнышах, которые с ними обычно остаются до двух лет. Волчья семья включает взрослого волка и волчицу и их детёнышей из последних двух выводков — **годовиков** и **перевялков**. Летом волки кормятся зайцами, грызунами, птицами, детёнышами копытных и охотятся поодиночке. Зимой семья объединяется, иногда несколько семей сливаются в большую стаю. Волки действуют слаженно и невероятно изобретательны в выборе способов охоты. Иногда они изматывают жертву долгой погоней, но часто целенаправленно гонят её в места с глубоким снегом или выгоняют на скользкую наледь на реке, где она становится беспомощной. Нередко часть зверей затаивается в засаде, когда другие играют роль загонщиков. Членов стаи связывают сложные **социальные связи**, основанные на иерархии. Размножающиеся волк и волчица занимают доминирующее положение, молодые волки остаются в стае, пока безоговорочно принимают свой ранг подчинённых. Волки общаются друг с другом, используя выразительные позы, мимику и разнообразные звуки, включая знаменитый волчий вой.



Генетические исследования показали, что разделение между волками и предками собак произошло около 145 тыс. лет назад на Ближнем Востоке, а не в Европе или Восточной Азии, как это предполагалось ранее.



Невероятная пластичность поведения волков позволила им сделать шаг навстречу человеку и стать объектом одомашнивания. Но для того, чтобы он превратился в собаку, потребовались тысячелетия. Поэтому не стоит надеяться, что из выращенного дома волчонок получится надёжный друг. Волк — дикое животное со всеми своими достоинствами и недостатками. В лучшем случае он станет прирученным зверем, но никак не собакой. Например, **инстинкт самосохранения** делает его, как это ни странно, очень трусливым. А трусливость порождает агрессию, учитывая молниеносную реакцию волка и остроту его клыков, — это смертельно опасно и для хозяина, и для окружающих. Самый благовоспитанный волчонок, повзрослев, станет неуправляемым, хотя и сохранит к выростившему его человеку искреннюю привязанность.

*Стая волков окружила  
лося*



Научно-популярное издание  
ДЛЯ СРЕДНЕГО ШКОЛЬНОГО ВОЗРАСТА  
Серия «Детская энциклопедия РОСМЭН»

**Травина Ирина Владимировна**

## **СОБАКИ**

Художники: В. В. Бастрыкин, И. В. Максимова, О. К. Пархаев, А. Н. Сичкарь

Обложка *Т. А. Абрамовских*

Ответственный редактор *С. Г. Шумеева*  
Художественный редактор *Н. О. Москалева*

Технический редактор *Е. О. Лунева*

Корректор *Л. А. Лазарева*

Верстка *С. В. Пименовой*

Подписано в печать 15.12.13. Формат 70x90<sup>1/16</sup>.

Бумага офсетная. Печать офсетная.

Усл. печ. л. 7,02. ID 17089. Доп. тираж 10 000 экз. Заказ №

ЗАО «РОСМЭН».

Почтовый адрес: 127018, Москва, ул. Октябрьская, д. 4, корп. 2.

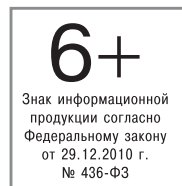
Тел.: (495) 933-71-30.

Юридический адрес: 129626, Москва,  
ул. Новоалексеевская, д. 16, стр. 7.

*Наши клиенты и оптовые покупатели могут оформить заказ,  
получить опережающую информацию о планах выхода изданий  
и перспективных проектах в Интернете по адресу: [www.rosman.ru](http://www.rosman.ru)*

ОТДЕЛ ПРОДАЖ:  
(495) 933-70-73; 933-71-30;  
(495) 933-70-75 (факс).

Дата изготовления: январь 2014 г.  
Отпечатано в России.



**Eurasian Conformity Mark**

### **Травина И. В.**

Т65 Собаки / И. В. Травина. — М. : РОСМЭН, 2014. — 96 с. — (Детская энциклопедия РОСМЭН).

Собака – одно из наиболее популярных и распространенных животных. На протяжении нескольких тысяч лет она живет бок о бок с человеком. Собаки, самые преданные существа, прочно вошли в наше общество и заслужили звание «лучшего друга человека». В благодарность за преданность и безупречную службу во многих странах им установлены памятники. Цель этой энциклопедии – помочь людям лучше понять собак и научиться общению с ними. Читатель узнает историю одомашнивания собак, как менялось отношение к этим животным в разные эпохи. В книге также содержится интересная информация о различных породах собак.

ISBN 978-5-353-05958-5

УДК 087.5

ББК 92

© ЗАО «РОСМЭН», 2012